

# Nowotwory złośliwe w województwie opolskim w 2023 roku



**Opolskie Centrum Onkologii** <sup>®</sup>  
im. prof. Tadeusza Koszarowskiego w Opolu

**Opolskie Centrum Onkologii**  
**im. prof. T. Koszarowskiego**

**Krajowy Rejestr Nowotworów**  
**Opolskie Biuro Rejestracji Nowotworów**

# **Nowotwory złośliwe**

## **w województwie opolskim w 2023 roku**

Raport przygotowano na podstawie danych gromadzonych  
i opracowanych w Wojewódzkim Biurze Rejestracji - Opolskim Rejestrze  
Nowotworów przez Zespół:

Kierownik: Danuta Owsiak

Pracownicy: Ewelina Siejka

Współpraca : dr n. med. Kazimierz Drosik – konsultant wojewódzki  
ds. onkologii klinicznej

mgr inż. Kamila Kępska-kierownik Wojewódzkiego Biura Rejestracji  
Nowotworów-Dolnośląskiego Rejestru Nowotworów

**Opole 2025**

## Podziękowania

Dziękujemy wszystkim przedstawicielom placówek, prowadzących działalność leczniczą, którzy dopełniając obowiązku zgłaszania zachorowań oraz zgonów osób, u których rozpoznano nowotwór złośliwy, przesyłają Karty Zgłoszenia Nowotworu Złośliwego do Wojewódzkiego Biura Rejestracji Nowotworów, funkcjonującego na Opolszczyźnie w Opolskim Centrum Onkologii im. prof. Tadeusza Koszarowskiego, lub rejestrują KZNNZ w systemie informatycznym pod adresem <https://www.onkologia.org.pl/pccr/login.xhtml>



### Wydawca:

Opolskie Centrum Onkologii  
Wojewódzkie Biuro Rejestracji Nowotworów  
45-061 Opole, ul. Katowicka 66a  
tel. 77 441 61 48  
Kierownik: Danuta Owsiak  
e-mail: [dowskiak@onkologia.opole.pl](mailto:dowskiak@onkologia.opole.pl)

### Redakcja:

Danuta Owsiak  
Ewelina Siejka  
Kamila Kępska

ISSN: 1897-676X

Publikacja sfinansowana ze środków programu:

„Narodowa Strategia Onkologiczna - Wspomaganie systemu rejestracji nowotworów”.

## Od wydawcy

Rocznik „**Nowotwory złośliwe w województwie opolskim w 2023 roku**”, opracowany na podstawie bazy Krajowego Rejestru Nowotworów, zawiera dane statystyczne o zachorowaniach i zgonach mieszkańców Opolszczyzny na nowotwory złośliwe. Dane te są gromadzone i rejestrowane przez Wojewódzkie Biuro Rejestracji Nowotworów w Opolu, funkcjonujące przy Opolskim Centrum Onkologii.

Z danych tych wynika, że w roku 2023 na nowotwory złośliwe w województwie opolskim stwierdzono 4963 zachorowań na nowotwory (inwazyjne C00-C96 i in situ D00-D09 ; 2473 kobiety i 2490 mężczyzn). Na nowotwory złośliwe zachorowało 2396 mężczyzn i 2389 kobiety. Odnotowaliśmy wzrost liczby zachorowań o 158 przypadków ( 103,4 %).

Zarejestrowano również 84 przypadki u kobiet i 94 u mężczyzn nowotworów przedinwazyjnych *in situ*. Zmarły 2522 osoby, w tym 1174 kobiet i 1348 mężczyzn.

Podstawą prawną rejestracji zachorowań i zgonów na nowotwory złośliwe w Polsce jest ustawa o statystyce publicznej z dnia 29 czerwca 1995 roku (Dz. U. z 2012 r. poz. 591, z późniejszymi zmianami), jak również coroczne rozporządzenia Rady Ministrów w sprawie programu badań statystycznych statystyki publicznej.

Zgłaszaniu wykrytych nowotworów złośliwych oraz raka *in situ* przez wszystkie placówki ochrony zdrowia w Polsce służy Karta Zgłoszenia Nowotworu Złośliwego (MZ/N-1a; wzór obowiązujący od 2013 r. publikujemy na ostatnich stronach niniejszego rocznika).

Należy ją wypełnić:

1. przy pierwszym rozpoznaniu lub podejrzeniu nowotworu;
2. przy wizytach kontrolnych, w czasie których zostały stwierdzone istotne zmiany, związane z diagnozą, leczeniem oraz postępem choroby (przerzuty, nawrót, progresja, transformacja choroby);
3. na podstawie aktu zgonu, jeśli przyczyną zgonu był nowotwór złośliwy.

Zgłoszeniu podlegają choroby nowotworowe oznaczone numerami C00-C97, D00-D09 oraz D37-D48 (tj. nowotwory o niepewnym lub nieznanym charakterze).

Podobnie jak w latach poprzednich również rocznik „Nowotwory złośliwe w województwie opolskim w 2023 roku”, jest publikowany na stronie internetowej [www.onkologia.opole.pl](http://www.onkologia.opole.pl) Opolskiego Centrum Onkologii (zakładka - Rejestr Nowotworów).

## Zakresy nowotworów wg ICD-10

C00-C14 nowotwory złośliwe wargi, jamy ustnej, gardła

C15-C26 nowotwory złośliwe narządów trawiennych

C18-C21 nowotwory złośliwe jelita grubego (okrężnica, odbytnica, odbył)

C30-C34 nowotwory złośliwe narządów oddechowych C30-C39 nowotwory złośliwe narządów oddechowych i klatki piersiowej

C33-C34 nowotwory złośliwe tchawicy, oskrzela, płuca

C37-C39 nowotwory złośliwe grasicy, serca, śródpiersia, opłucnej

C40-C41 nowotwory złośliwe kości i chrząstki stawowej

C43-C44 czerniak i inne nowotwory złośliwe skóry

C45-C49 międzybłoniak, mięsak Kaposiego, nowotwory złośliwe otrzewnej

C50 nowotwór złośliwy piersi

C51-C58 nowotwory złośliwe sromu, pochwy, szyjki i trzonu macicy, jajnika

C60-C63 nowotwory złośliwe prącia, gruczołu krokowego, jądra, inne

C64-C68 nowotwory złośliwe nerki, miedniczki, moczowodu, pęcherza, inne

C69-C72 nowotwory złośliwe oka, opon mózgowych, mózgu, rdzenia kręgowego, inne

C73-C75 nowotwory złośliwe tarczycy, nadnerczy, innych gruczołów wydzielania wewnętrznego

C76-C80 nowotwory złośliwe wtórne węzłów chłonnych, układu oddechowego, trawiennego

C81-C96 choroba Hodgkina

C82-C85 chłoniaki nieziarnicze, nowotwory złośliwe +C96 tkanki limfatycznej, inne

C91-C95 białaczki

D00-D09 nowotwory złośliwe in situ

C00-D09 wszystkie

# Nowotwory złośliwe w woj. opolskim w roku 2023

## Wstęp

Podobnie jak w poprzednich latach Opolskie Centrum Onkologii im. prof. Tadeusza Koszarowskiego opracowuje biuletyn obrazujący sytuację epidemiologiczną w zakresie nowotworów złośliwych w województwie opolskim. Obecny, kolejny już biuletyn przedstawia dane o zachorowaniach i zgonach w roku 2023.

Chociaż w 2020 roku z powodu restrykcji epidemiologicznych, które dotknęły również system opieki zdrowotnej, zmniejszyła się liczba zarejestrowanych przypadków zachorowań na nowotwory w woj. opolskim o niemal 25% u mężczyzn i kobiet, to jednak już w roku 2021 rejestracja znacznie się poprawiła i zbliżyła się do danych sprzed epidemii. Podobnie było w roku 2022, ale należy zwrócić uwagę na fakt, że z roku na rok zmniejsza się populacja woj. opolskiego, co ma również wpływ na dane epidemiologiczne. Mimo tej sytuacji w roku 2023 zaobserwowano wzrost liczby zachorowań na nowotwory złośliwe i in situ.

W obecnym biuletynie, wzorem wcześniejszych biuletynów, ujęto niektóre dane pozwalające śledzić zmiany jakie nastąpiły w strukturze zachorowań i zgonów na przestrzeni lat. Pozwala to prześledzić nie tylko zmiany w zachorowalności na poszczególne nowotwory, ale również zauważyć, jak pandemia wpłynęła na zarejestrowaną zachorowalność na nowotwory i umieralność z powodu tej grupy chorób w roku 2020.

Podstawą opracowania są dane gromadzone przez Regionalny Rejestr Nowotworów dla woj. opolskiego funkcjonujący w Opolskim Centrum Onkologii w Opolu oraz dane z Krajowego Rejestru Nowotworów.

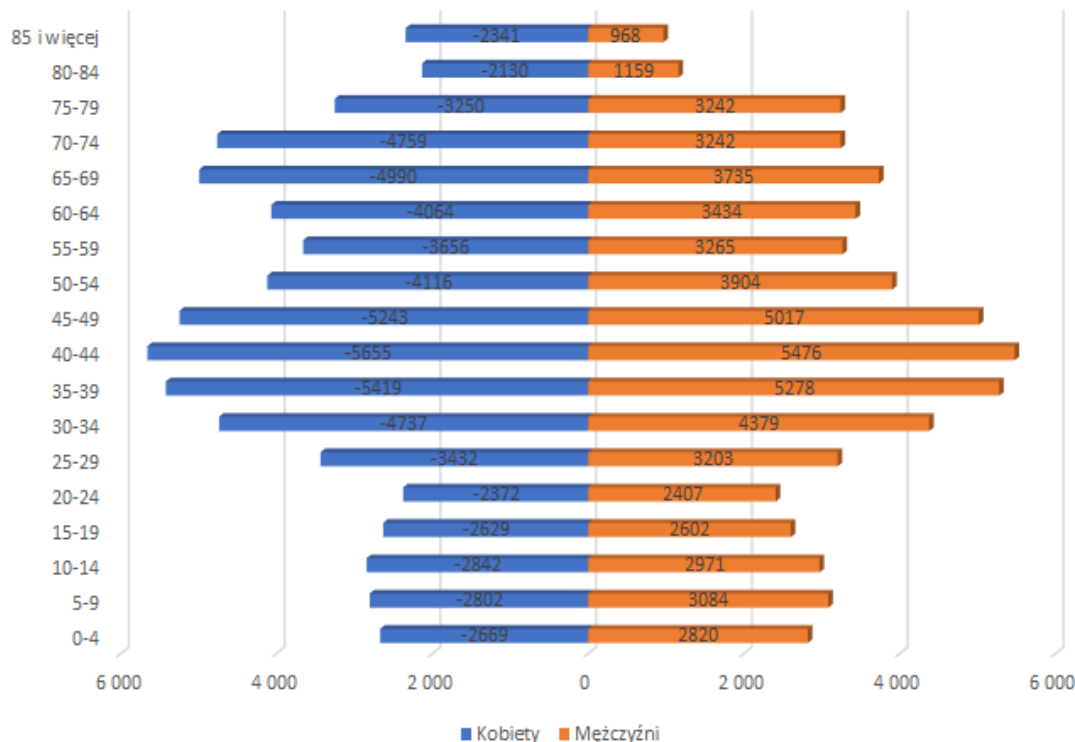
## Dane geograficzno – administracyjne

Województwo opolskie położone jest w południowo – zachodniej części Polski. Powierzchnia województwa wynosi 9.412 km<sup>2</sup>. Województwo podzielone jest na 12 powiatów (nyski, strzelecki, opolski, kluczborski, brzeski, kędzierzyński, głubczycki, krapkowicki, namysłowski, oleski, prudnicki) , w tym jedno miasto (Opole) na prawach powiatu.

## Ludność woj. opolskiego

Ludność województwa wg. płci i grup wiekowych (GRW) w roku 2023 liczyła 933.349, z czego 51,7% to kobiety (482 439) , mężczyźni 48,3% (450 910).

Piramida wieku i płci mieszkańców Opola, 2023  
(Źródło GUS)



## Ludność w grupach wiekowych

GRW	K	M	razem
00-04	18559	19394	37953
05-09	21654	23045	44699
10-14	22723	23877	46600
15-19	20666	21860	42526
20-24	20776	21619	42395
25-29	24006	24867	48873
30-34	30955	31979	62934
35-39	37821	37934	75755
40-44	38881	39031	77912
45-49	36140	36664	72804
50-54	32414	31962	64376
55-59	31389	31423	62812
60-64	34557	32373	66930
65-69	34895	29383	64278
70-74	30868	22592	53460
75-79	18432	11994	30426
80-84	15045	7711	22756
85+	15737	6244	21981

Dane dotyczące ludności woj. opolskiego oparte są na informacjach pochodzących z GUS.

Liczba mieszkańców Opolszczyzny maleje; w roku 2023 liczyła 933.349, w roku 2022 liczyła 945.179, w roku 2021 – 952.471, w 2020 - 980.771 (w roku 2019 - 984.345, w 2018 – 988.014 mieszkańców, w 2017 – 991.161, w 2016 - 994.489, w 2015 - 998.884, w 2014 - 1.002.575, w 2013 - 1.006.999, w 2012 - 1.012.296, w 2011- 1.015.583). Mężczyzn w roku 2022 było 456.868, w 2021 – 460.603, w 2020 - 474.178 (w roku 2019 - 476.017, w 2018 - 477.985, w 2017 - 479.507, w 2016 - 481.132, w 2015 - 483.209, w 2014 - 484.969, w 2013 - 486.953, w 2012 - 489.464), natomiast kobiet w roku 2022 było 488.311, w 2021 – 491.868, w 2020 506.593, (w roku 2019 - 508.328, w 2018 - 510.029, w 2017 - 511.654, w 2016 - 513.357, w 2015 - 515.675, w 2014 - 517.606, w 2013 – 520.046, w 2012 - 522.832).

## Zachorowania na nowotwory złośliwe w roku 2023

**Tab. 1 Zachorowania i zgony wg rozpoznai i płci w woj. Opolskim w 2023 roku**

### ZACHOROWANIA

ICD	Płeć		Razem
	K	M	
	Liczba	Liczba	Liczba
C00	4	2	6
C01	4	4	8
C02	5	14	19
C03	2	2	4
C04	4	8	12
C05	0	5	5
C06	3	8	11
C07	7	7	14
C08	1	1	2
C09	11	19	30
C10	4	5	9
C11	1	3	4
C12	0	3	3
C13	1	6	7
C14	0	2	2

### ZGONY

ICD	Płeć		Razem
	K	M	
	Liczba	Liczba	Liczba
C00	0	3	3
C01	0	3	3
C02	5	10	15
C03	0	1	1
C04	3	7	10
C05	1	1	2
C06	0	3	3
C07	2	4	6
C08	0	2	2
C09	3	10	13
C10	2	7	9
C11	1	3	4
C12	1	1	2
C13	0	8	8
C14	1	4	5

C15	8	30	38
C16	60	87	147
C17	8	3	11
C18	142	145	287
C19	22	43	65
C20	68	100	168
C21	5	2	7
C22	19	38	57
C23	6	2	8
C24	9	15	24
C25	48	56	104
C26	1	1	2
C30	0	3	3
C31	1	2	3
C32	5	53	58
C33	0	0	0
C34	178	270	448
C37	4	0	4
C38	0	1	1
C39	0	1	1
C40	0	1	1
C41	3	1	4
C43	60	59	119
C44	330	331	661
C45	1	6	7
C46	0	0	0
C47	0	2	2
C48	0	1	1
C49	17	11	28
C50	527	6	533
C51	16	0	16
C52	5	0	5
C53	65	0	65
C54	218	0	218
C55	5	0	5
C56	89	0	89
C57	11	0	11
C58	0	0	0
C60	0	7	7
C61	0	551	551
C62	0	33	33
C63	0	0	0
C64	42	98	140
C65	3	8	11
C66	1	2	3
C67	35	101	136

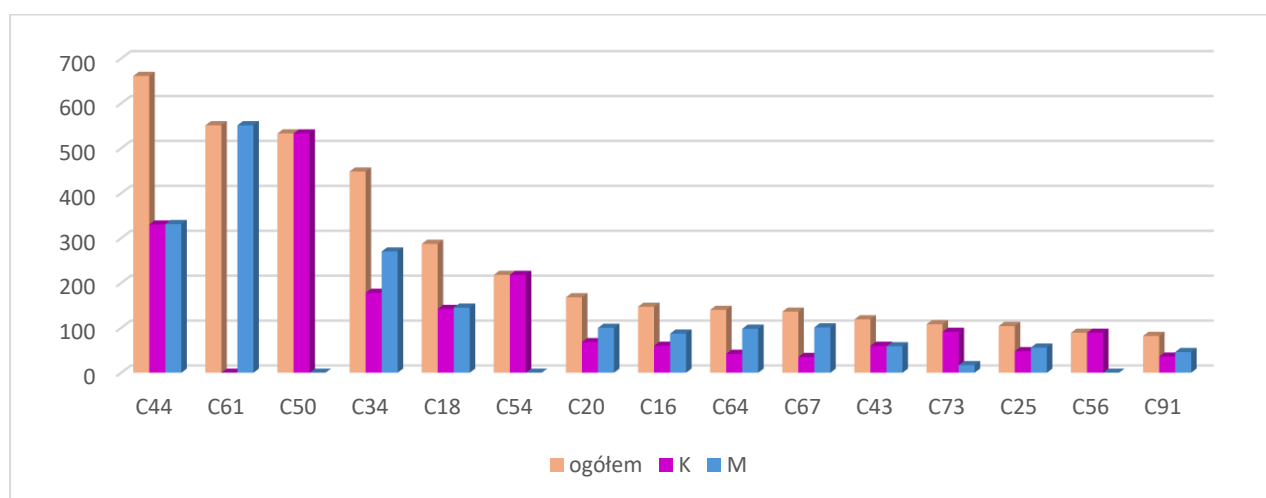
C15	7	39	46
C16	50	77	127
C17	3	4	7
C18	99	108	207
C19	6	13	19
C20	49	61	110
C21	3	2	5
C22	26	34	60
C23	9	3	12
C24	16	4	20
C25	64	58	122
C26	13	11	24
C30	1	1	2
C31	0	2	2
C32	1	28	29
C33	0	0	0
C34	207	325	532
C37	2	0	2
C38	4	3	7
C39	4	4	8
C40	1	1	2
C41	1	3	4
C43	11	14	25
C44	39	29	68
C45	3	6	9
C46	0	0	0
C47	0	0	0
C48	3	1	4
C49	6	3	9
C50	166	1	167
C51	10	0	10
C52	1	0	1
C53	26	0	26
C54	61	0	61
C55	2	0	2
C56	47	0	47
C57	7	0	7
C58	0	0	0
C60	0	4	4
C61	0	144	144
C62	0	1	1
C63	0	2	2
C64	23	29	52
C65	2	2	4
C66	1	2	3
C67	22	80	102

C68	1	1	2
C69	4	5	9
C70	1	0	1
C71	37	32	69
C72	0	0	0
C73	91	17	108
C74	4	1	5
C75	0	0	0
C76	0	1	1
C77	0	0	0
C78	17	4	21
C79	6	11	17
C80	7	7	14
C81	9	11	20
C82	12	6	18
C83	18	18	36
C84	1	5	6
C85	7	7	14
C86	0	1	1
C88	7	1	8
C90	47	32	79
C91	36	46	82
C92	24	27	51
C93	0	3	3
C94	1	0	1
C95	0	1	1
C96	0	0	0
C97	0	0	0
D00	0	1	1
D01	3	4	7
D02	1	1	2
D03	7	7	14
D04	14	19	33
D05	36	0	36
D06	6	0	6
D07	1	3	4
D09	16	59	75
<b>Razem</b>	<b>2473</b>	<b>2490</b>	<b>4963</b>

C68	3	5	8
C69	0	3	3
C70	1	0	1
C71	33	43	76
C72	1	3	4
C73	5	1	6
C74	3	0	3
C75	0	3	3
C76	6	6	12
C77	0	1	1
C78	0	0	0
C79	0	0	0
C80	45	42	87
C81	2	3	5
C82	1	0	1
C83	6	7	13
C84	1	1	2
C85	4	10	14
C86	0	0	0
C88	1	0	1
C90	19	17	36
C91	7	12	19
C92	14	16	30
C93	1	3	4
C94	3	0	3
C95	0	1	1
C96	1	1	2
C97	2	4	6
D00	0	0	0
D01	0	0	0
D02	0	0	0
D03	0	0	0
D04	0	0	0
D05	0	0	0
D06	0	0	0
D07	0	0	0
D09	0	0	0
<b>Razem</b>	<b>1174</b>	<b>1348</b>	<b>2522</b>

W roku 2023 odnotowano 4963 zachorowania na nowotwory złośliwe oraz in situ i 2522 zgony na nowotwory złośliwe. Pojawiające się wyższe liczby bezwzględne zgonów nad zachorowaniami mogą świadczyć o braku spójności między danymi klinicznymi, a tymi deklarowanymi na aktach zgonów.

**Wyk. 1 Nowotwory najczęściej występujące ogółem , woj. opolskie 2023**



Wśród najczęstszych nowotworów ogółem wystąpiły w 2023 skóry, raki prostaty u mężczyzn, nowotwory piersi u kobiet oraz nowotwory płuc, okrężnicy, macicy u kobiet, odbytnicy, żołądka, nerki, czerniaki, tarczycy, trzustki, jajnika u kobiet oraz białaczka limfatyczna.

Na taki obraz sytuacji składają się różne liczby zachorowań u obu płci zatem zasadne wydaje się rozdzielenie najczęściej występujących przypadków w zależności od płci.

W tabeli nr 2 przedstawiono liczby nowotworów złośliwych według umiejscowienia i płci. Takie przedstawienie rozpoznawczych ICDX daje możliwość bardziej czytelnego- narządowego przedstawienia najczęściej zachorowań onkologicznych.

**Tab.2 Zachorowania na now. złośliwe wg umiejscowienia i płci, woj. opolskie,2023**

Umiejscowienie	ICD-10	R 2023	K 2023	M 2023
<b>Wszystkie umiejscowienia</b>	<b>C00-C97</b>	<b>4785</b>	<b>2389</b>	<b>2396</b>
		<b>0</b>		
<b>Warga, jama ustna i gardło</b>	<b>C00-C14</b>	<b>136</b>	<b>47</b>	<b>89</b>
Warga	C00	6	4	2
Język	C01-C02	27	9	18
Gruzoły ślinowe	C07-C08	16	8	8
Dno jamy ustnej	C04	12	4	8
Gardło	C09-C14	55	17	38
Inne i nieokreślone	C03,C05-C06	20	5	15
<b>Narządy trawienne i otrzewna</b>	<b>C15-C26</b>	<b>916</b>	<b>396</b>	<b>520</b>
Przełyk	C15	38	8	30
Żołądek	C16	147	60	87
Okreźnica	C18	287	142	145
Odbytnica	C19-C21	238	95	143
Wątroba i pęcherzyk żółciowy	C22-C23	65	25	40
Trzustka	C25	104	48	56
Inne i nieokreślone	C17,C24,C26	37	18	19
<b>Narządy oddechowe</b>	<b>C30-C39</b>	<b>518</b>	<b>188</b>	<b>330</b>
Krtąń	C32	58	5	53
Płuco	C33-C34	448	178	270
Inne i nieokreślone	C30-C31, C37-C39	12	5	7
<b>Kość, tk. łączna i skóra</b>	<b>C40-C49</b>	<b>829</b>	<b>411</b>	<b>418</b>
Kość	C40-C41	5	3	2
Tkanka łączna	C45-C49	44	18	26
Czerniak złośliwy	C43	119	60	59
Skóra	C44	661	330	331
<b>Pierś</b>	<b>C50</b>	<b>533</b>	<b>527</b>	<b>6</b>
		<b>0</b>		
<b>Narządy płciowe żeńskie</b>	<b>C51-C58</b>	<b>409</b>	<b>409</b>	<b>0</b>
Szyjka macicy	C53	65	65	0
Trzon macicy	C54	218	218	0
Jajnik	C56-C57	100	100	0
Inne i nieokreślone	C51-52,C55,C58	26	26	0
<b>Narządy płciowe męskie</b>	<b>C60-C63</b>	<b>591</b>		<b>591</b>
Gruzoł krokowy	C61	551		551
Jądro	C62	33		33
Inne i nieokreślone	C60,C63	7		7
<b>Narządy moczowe</b>	<b>C64-C68</b>	<b>292</b>	<b>82</b>	<b>210</b>
Pęcherz moczowy	C67	136	35	101
Nerka i inne umiejsc.	C64-66,C68	156	47	109
<b>Oko, mózg i układ nerwowy</b>	<b>C69-C72</b>	<b>79</b>	<b>42</b>	<b>37</b>
<b>Gruzoły wydzielania wewnętrznego</b>	<b>C73-75</b>	<b>113</b>	<b>95</b>	<b>18</b>
Tarczycza	C73	108	91	17
Inne	C74-C75	5	4	1
<b>Białaczki</b>	<b>C91-C95,C97</b>	<b>135</b>	<b>61</b>	<b>74</b>
<b>Inne tkanki limfat. i krwiotwórczej</b>	<b>C81-85, C88,C90,C96</b>	<b>182</b>	<b>101</b>	<b>81</b>
Choroba Hodgkina	C81	20	9	11
Szpiczak mnogi	C90,C96	79	47	32
Inne chłoniaki	C82-86, C88	83	45	38
<b>Inne umiejscowienia</b>	<b>C76-C80</b>	<b>52</b>	<b>30</b>	<b>22</b>

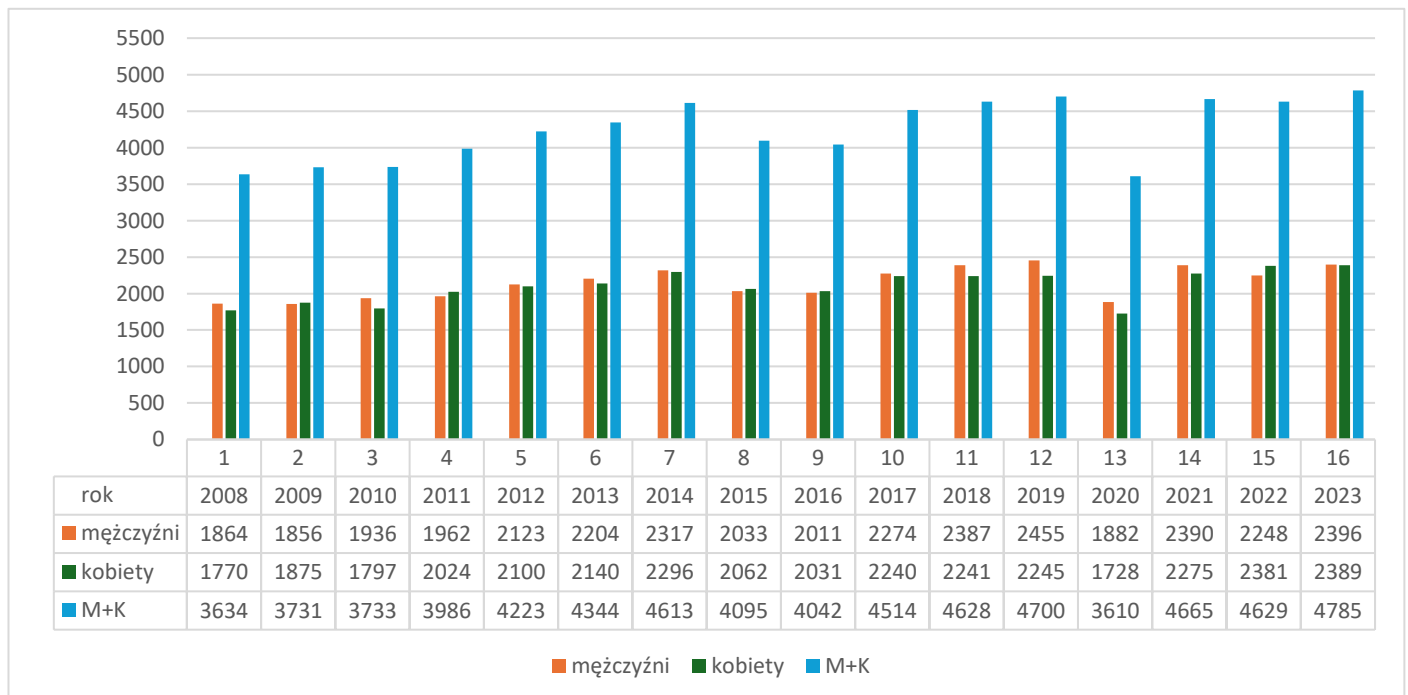
**Tab. 3 Zachorowania na nowotwory złośliwe u mężczyzn i kobiet w latach 2008-2023, województwo opolskie**

rok	2008	2009	2010	2011	2012	2013	2014	2015	2016	2017	2018	2019	2020	2021	2022	2023
mężczyźni	1864	1856	1936	1962	2123	2204	2317	2033	2011	2274	2387	2455	1882	2390	2248	2396
kobiety	1770	1875	1797	2024	2100	2140	2296	2062	2031	2240	2241	2245	1728	2275	2381	2389
M+K	3634	3731	3733	3986	4223	4344	4613	4095	4042	4514	4628	4700	3610	4665	4629	4785

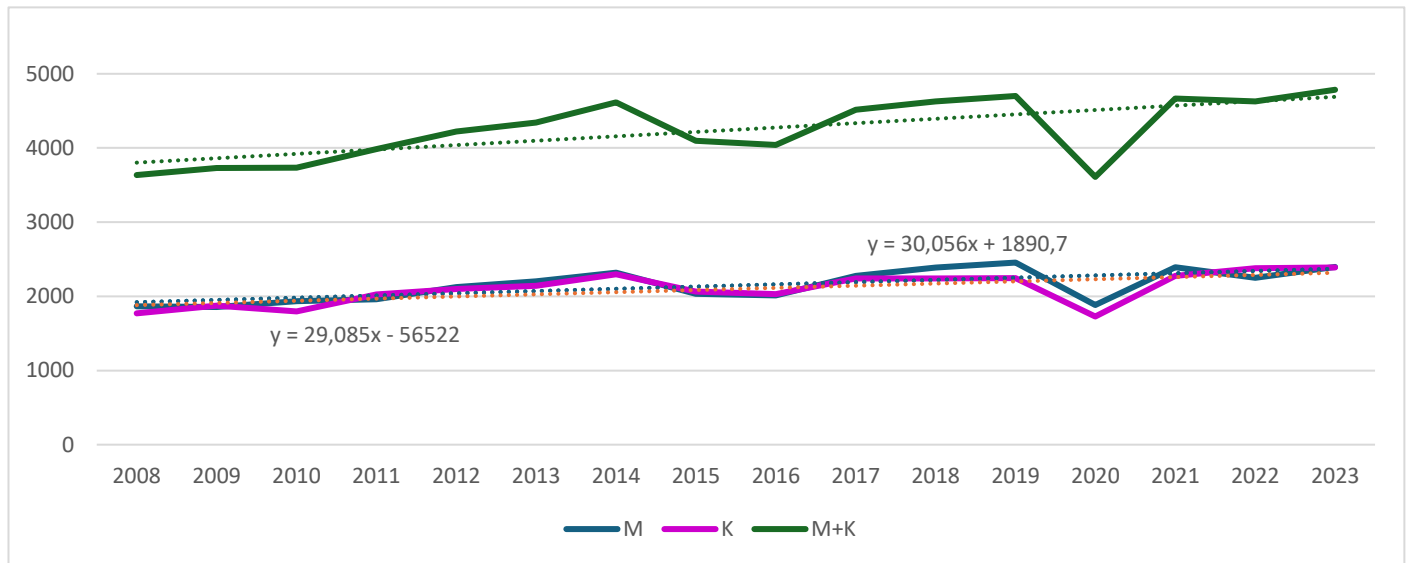
Odnotowano wstały systematyczny wzrost liczb zachorowań, poza rokiem pandemicznym. Przedstawiono je w układzie tabelarycznym i na wykresach. Niższe liczby w roku 2020 nie wpłynęły znacząco na trend wzrostowy, który utrzymuje się od lat.

Wśród grup wiekowych najczęściej chorują osoby w wieku 35-49 oraz 60-69.

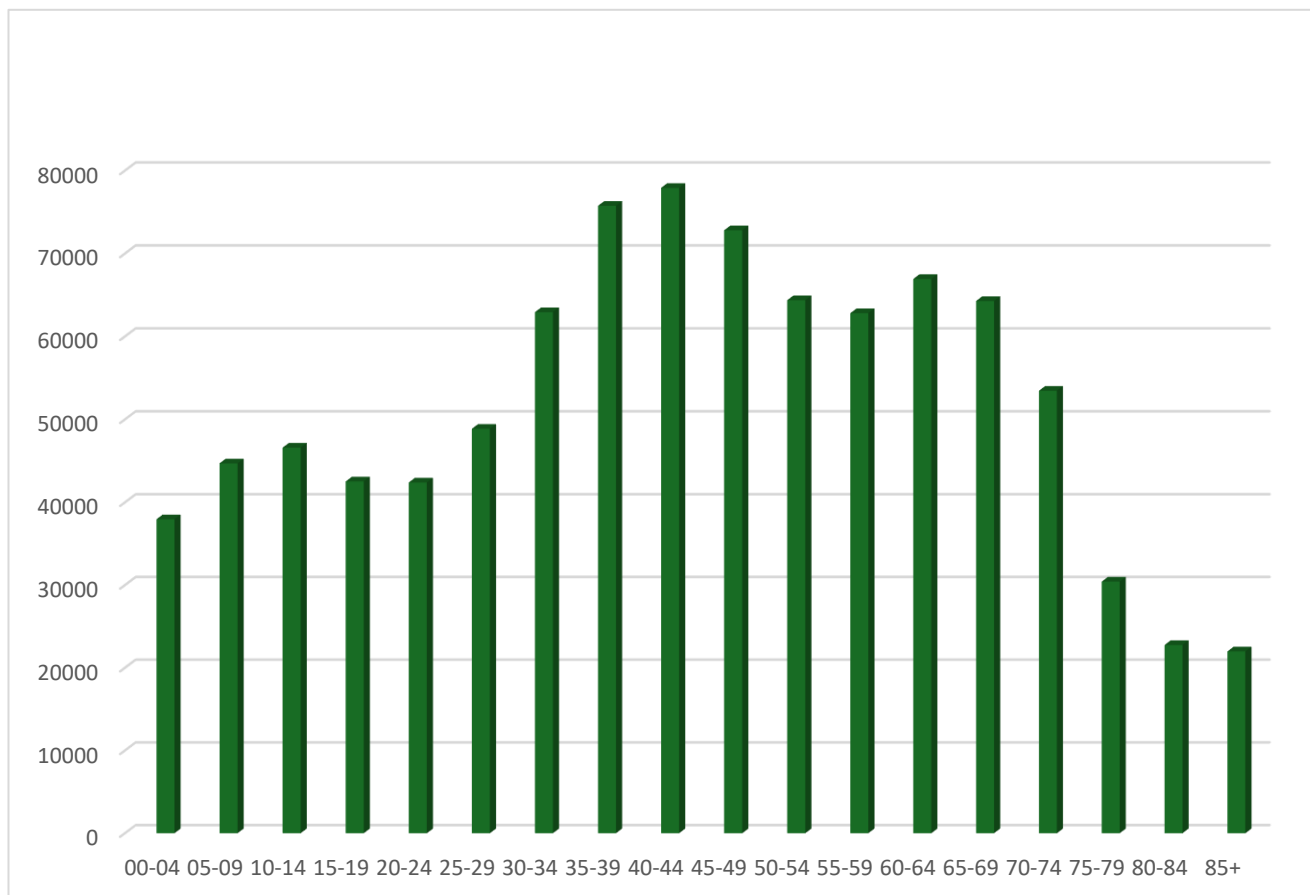
**Wyk 2. Liczby zachorowań na nowotwory złośliwe w woj. opolskim 2023**



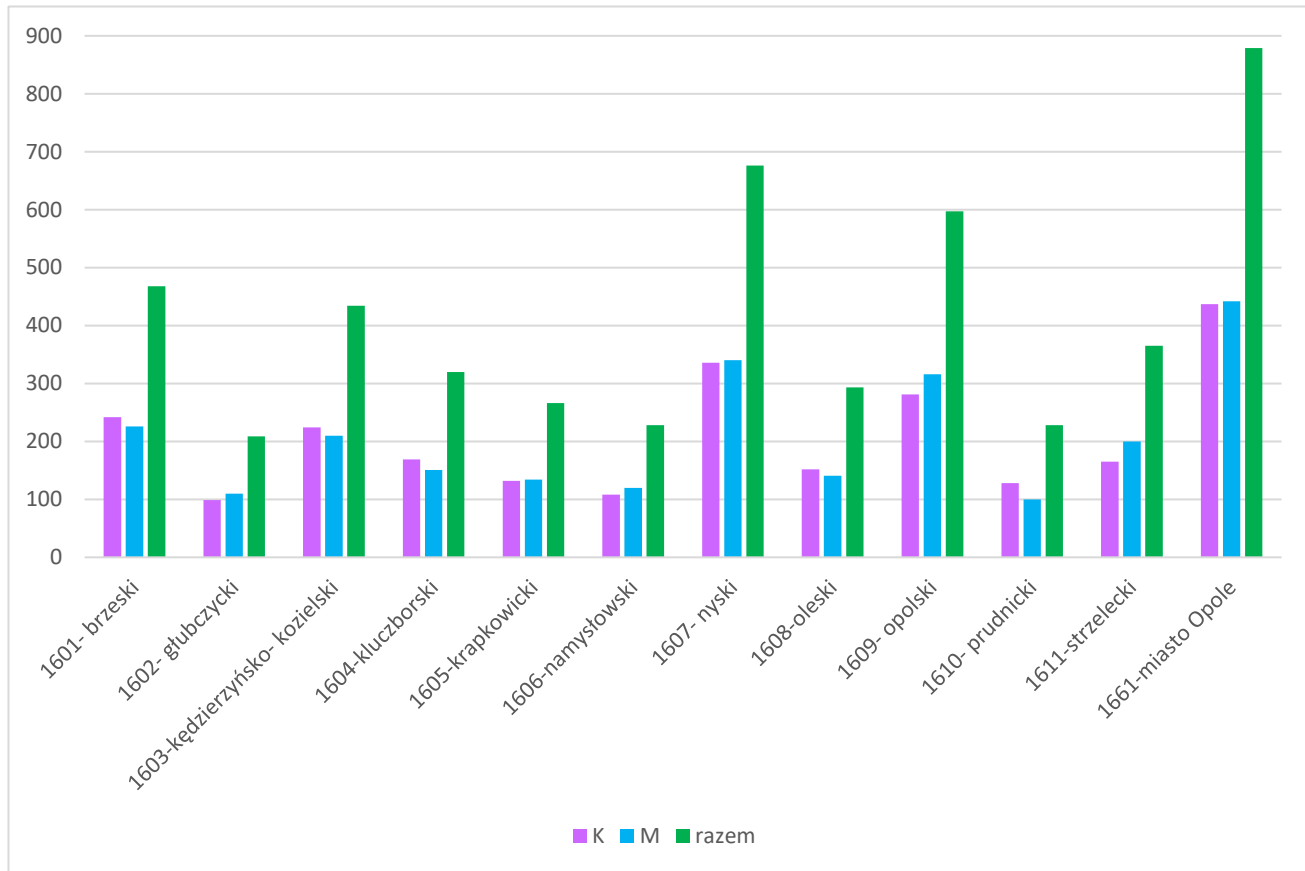
**Wyk.3 Zmiany liczb zarejestrowanych zachorowań na nowotwory złośliwe ogółem na Opolszczyźnie w latach 2008-2023 , kobiety, mężczyźni i ogółem**



**Wyk.4 Zachorowania w woj. opolskim w grupach wieku , ogółem, w 2003 roku**



**Wyk. 5 Zachorowania ogółem w 2023 roku , w powiatach**



**Tab.4 Zachorowania w woj. opolskim, 2023 r., powiaty**

Powiat	K	M	razem
1601- brzeski	242	226	468
1602- głubczycki	99	110	209
1603-kędzierzyńsko-kozielski	224	210	434
1604-kluczborski	169	151	320
1605-krapkowicki	132	134	266
1606-namysłowski	108	120	228
1607- nyski	336	340	676
1608-oleski	152	141	293
1609- opolski	281	316	597
1610- prudnicki	128	100	228
1611-strzelecki	165	200	365
1661-miasto Opole	437	442	879

Powyższe dane przedstawiają jak zmieniały się liczby zachorowań w województwie opolskim na przestrzeni lat 2008 – 2023, na nowotwory u obu płci. Obserwowany jest stale rosnący trend rosnący, który załamał się w roku 2020 (pandemicznym), o czym pisaliśmy wcześniej. Z obserwacji trendu wynika, że oczekiwany wzrost nowotworów będzie kształtował się na poziomie 60 przypadków rocznie.

Rozkład zachorowań według grup wiekowych, u obu płci przedstawia wykres nr 4. Najwięcej zachorowań odnotowano w grupie wiekowej 35 – 49 ogółem. Na fakt ten mogą mieć wpływ prowadzone na terenie całego kraju badania profilaktyczne (mammografia czy kolonoskopia) oraz ułatwiony dostęp do badań dermatoskopowych. Wysokie wartości obserwowano również w grupie wiekowej 60-69, co może mieć związek ze starzeniem się populacji.

Ostatnia tabela przedstawia zachorowania w powiatach. Najwięcej odnotowano ich w stolicy województwa mieście Opolu, co nie dziwi, z uwagi na wielkość powiatu miejskiego i jego zaludnienie, dostęp do opieki medycznej i programów profilaktycznych. Drugim co do ilości zachorowań jest powiat nyski, najmniej zaś zarejestrowano w powiecie głubczyckim.

## Mężczyźni

W 2023 roku zarejestrowano łącznie 2490 nowych zachorowania na nowotwory złośliwe u mężczyzn mieszkających na terenie województwa opolskiego (w roku 2022- 2248, 2021 – 2390, w 2020 – 1882, w 2019 - 2455, w 2018 – 2387, w 2017 - 2274, w 2016 – 2011, w 2015 – 2033, w 2014 – 2317, w 2013 – 2204, w 2012 – 2123).

Współczynnik surowy zachorowalności wyniósł 548,08 (zachorowań na 100 tys.), współczynnik standaryzowany 263,17 (w roku 2022- 492,05 i 241,8 w roku 2021 odpowiednio 519,9 i 199,3, w roku 2020 - 396,9 i 199,3 w 2019 - 515,73 i 264,88, w 2018 - 499,4 i 261,8, w 2017 - 474,2 i 254,64, w 2016 - 418,8 i 232,9, w 2015 - 420,73 i 239,08, w 2014 - 477,8 i 282,1).

Do roku 2019 obserwowano stopniowy wzrost zarówno liczby bezwzględnej zarejestrowanych zachorowań jak i współczynników surowych i standaryzowanych. W 2020 stwierdzono spadek zarejestrowanych zachorowań prawie o jedną czwartą. Niewątpliwie spowodowane było tylko ograniczeniem dostępności przede wszystkim do POZ. W roku 2021 rejestracja zachorowań wróciła do poziomu z lat przed rokiem 2020, dane są więc z powrotem bardziej prawdopodobne. Porównanie danych wskazuje, że w zakresie rejestracji najczęstszych nowotworów nie zmienia się struktura zachorowań – nadal u mężczyzn dominują nowotwory prostaty, płuca, jelita grubego i skóry.

W roku 2023 zarejestrowano 551 nowe przypadki zachorowania na nowotwory złośliwe prostaty (wsp. standaryzowany i surowy odpowiednio 121,38 i 53,98), w roku 2022 – 427 przypadki (wsp. standaryzowany i surowy 43,4 i 93,5), 270 przypadków zachorowania na nowotwory płuca (wsp. standaryzowany i surowy odpowiednio 59,5 i 27,1), 288 przypadków zachorowania na nowotwory jelita grubego (łącznie C18, C19 i C20) oraz 390 przypadki zachorowań na nowotwory skóry inne niż czerniak. W roku 2023 wzrosła znacznie liczba nowotworów skóry i czerniaków. Sytuacja ta zauważalna jest w całej Polsce i wymaga dalszych obserwacji.

Dokładne dane obejmujące wszystkie zarejestrowane zachorowania przedstawiają tabela 1,2,3 oraz wykres 6,7 a zmiany zachorowalności w latach 2006 – 2023 przedstawia wykres 8.

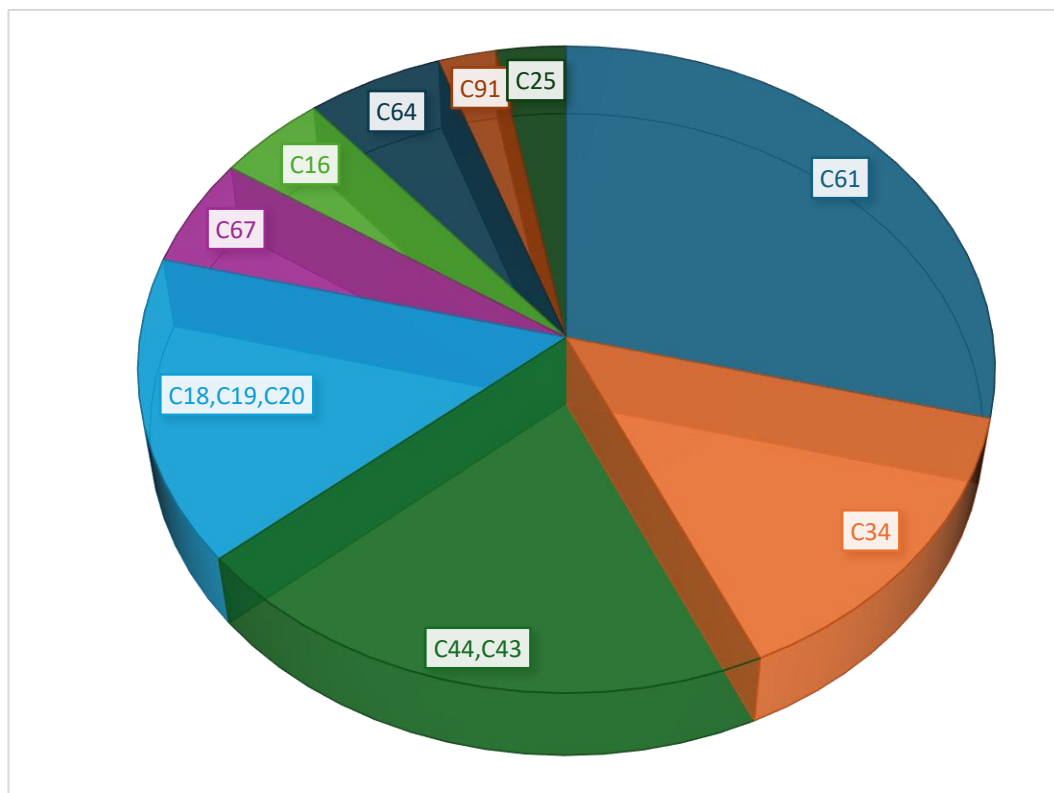
W tabeli 1. zaprezentowano bezwzględne liczby zachorowań dla wszystkich kodów ICD X objętych obowiązkiem zgłaszania, w tabeli 2 tożsame dane zostały pogrupowane wg grup rozpoznai, a w tab. 3 przedstawiono dane zbiorcze na przestrzeni lat. Zachorowania w grupach wiekowych przedstawiono na wykresie nr 9.

Najwięcej zachorowań stwierdzono u mężczyzn w wieku 60 – 79 lat .

Pewne różnice w zachorowalności u mężczyzn stwierdza się pomiędzy poszczególnymi powiatami województwa opolskiego. Wykres 1o oraz tab.4 przedstawiono bezwzględne liczby zachorowań w roku 2023. Największą liczbę zachorowań stwierdza się w mieście Opolu (442 przypadki), w powiecie nyskim (330) oraz powiatach opolskim (316) i brzeskim (226). Bezwzględna liczba zachorowań nie oddaje faktycznej sytuacji, ponieważ zależy w dużej mierze od wielkości populacji zamieszkującej dany powiat i struktury wiekowej.

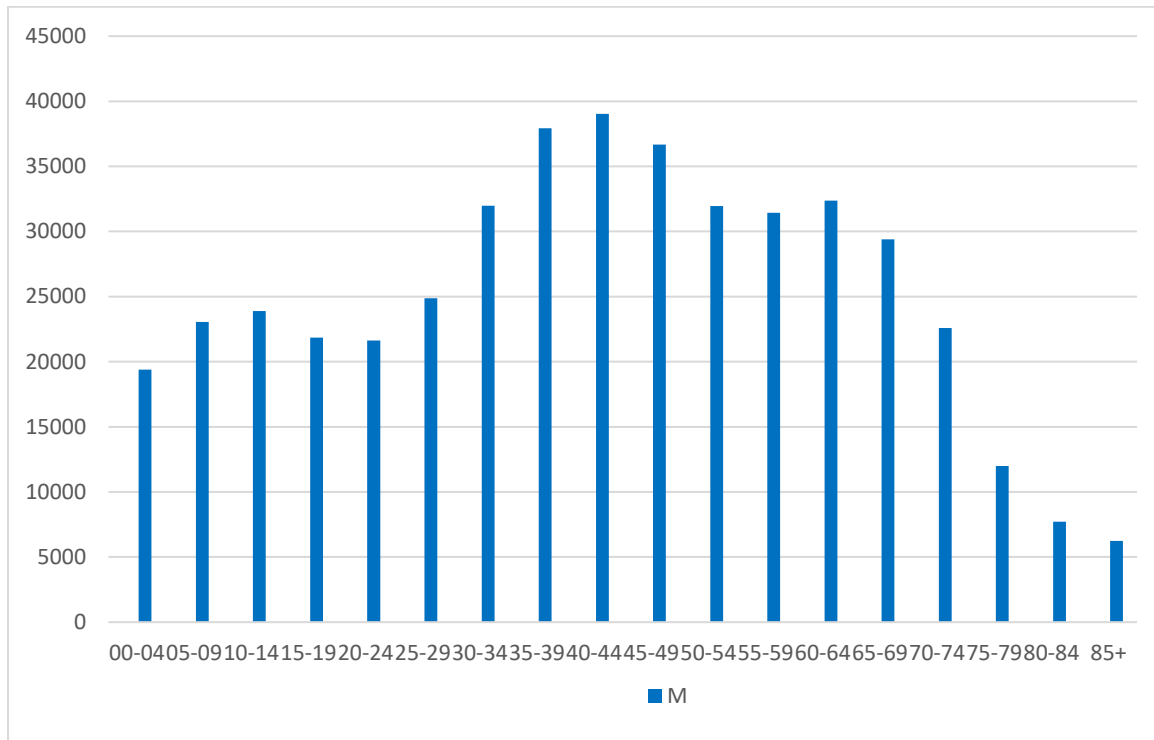
Oceniając zachorowania na nowotwory złośliwe u mężczyzn w województwie opolskim w latach 2006 - 2022 można stwierdzić, że zachorowalność ulega pewnym zmianom rok do roku, dominują jednak nadal w ostatnich latach zachorowania na nowotwory gruczołu krokowego (prostaty), płuca, jelita grubego i skóry.

**Wyk. 6 Najczęstsze nowotwory u mężczyzn w roku 2023 , woj. opolskie**

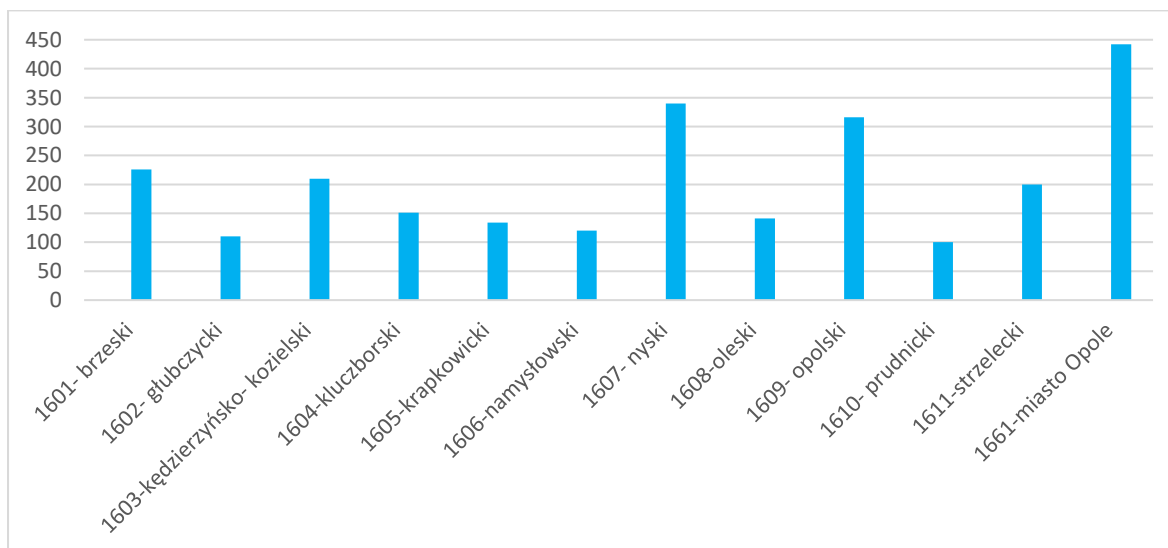




**Wyk. 9 Zachorowania w grupach wiekowych u mężczyzn w woj. Opolskim w roku 2023**



**Wyk. 10 Zachorowania u mężczyzn, powiaty**



## Kobiety

W roku 2023 zarejestrowano 2389 nowych zachorowań na nowotwory złośliwe u kobiet w woj. Opolskim (w roku 2022-2381, 2021 – 2275, w roku 2020 – 1728, w 2019 – 2245, w 2018 – 2241, w 2017 – 2240, w 2016 – 2013, w 2015 – 2062, w 2014 – 2296, w 2013 – 2140, w 2012 – 2100). Współczynnik surowy zachorowalności i współczynnik standaryzowany wyniósł odpowiednio 1124,6 i 502,7 (w roku 2022 odpowiednio -487,6 i 225,7 2021- 462,6 i 216,5, w roku 2020 - 341,1 i 161,18, w 2019 - 441,6 i 207,6, w 2018 - 439,4 i 210,3, w 2017 - 437,8 i 209,14, w 2016 - 395,63 i 191,99, w 2015 – 399,86 i 203,12, w 2014 - 443,6 i 226,3, w 2013 - 411,5 i 213,2, w 2012 – 401,7 i 211,7).

Najczęściej rozpoznawanymi nowotworem u kobiet były nadal nowotwory gruczołu piersiowego (faktycznie rak piersi), które stanowią 22,05% wszystkich nowych zachorowań. Współczynnik surowy i standaryzowany wyniósł odpowiednio 108,5 i 52,9 (w roku 2022-106,9 i 54,4, 2021 odpowiednio 110,0 i 54,1, w roku 2020 - 73,83 i 37,6, w 2019 - 91,9 i 47,5, w 2018 - 94,5 i 50,8, w 2017 - 86,0 i 46,06, w 2016 - 88,63 i 47,15, w 2015 - 90,37 i 49,52, w 2014 - 81,9 i 45,4, w roku 2013 - 86,3 i 49,0, w 2012 - 83,2 i 48,7).

Kolejnymi nowotworami pod względem wielkości współczynnika standaryzowanego są nowotwory skóry (inne niż czerniak złośliwy) – 24,07 (w roku 2022-20,3, 2021 - 17,4, w 2020 - 13,23, w 2019 - 23,4, w 2018 - 15,6, w 2017 - 22,32, w 2016 - 14,19), jelita grubego - łącznie 19,5 (w roku 2021 - 19,2, w 2020 - 14,52, w 2019 - 18,6, w 2018 – 20,0, w 2017 - 17,08, w 2016 - 19,01, w 2015 – 17,7), nowotwory płuca – 12,8 (w roku 2022-17,5, 2021 - 15,8, w 2020 - 13,43, w 2019 - 14,6, w 2018 - 19,1, w 2017 – 15,86, w 2016 – 13,24), trzonu macicy 20,3 (w roku 2022-17,3, 2021 - 20,5, w 2020 - 12,45, w 2019 - 17,3, w 2018 - 15,9, w 2017 - 19,72, w 2016 - 18,97, w 2015 - 17,86), nowotwory jajnika – 9,04 (w roku 2022-11,7, 2021 - 9,6, w 2020 - 8,92, w 2019 - 8,96, w 2018 - 9,6, w 2017 - 10,76, w 2016 - 7,73), tarczycy – 14,02 (w roku 2022-11,1, 2021 - 11,2, w 2020 - 5,08, w 2019 - 11,4, w 2018 - 8,4, w 2017 - 9,93, w 2016 - 11,66), szyjki macicy 7,7 (w roku 2022-8,8, 2021 - 7,9, w 2020 - 6,95, w 2019 - 9,11, w 2018 - 6,4, w 2017 - 5,53, w 2016 - 7,69).

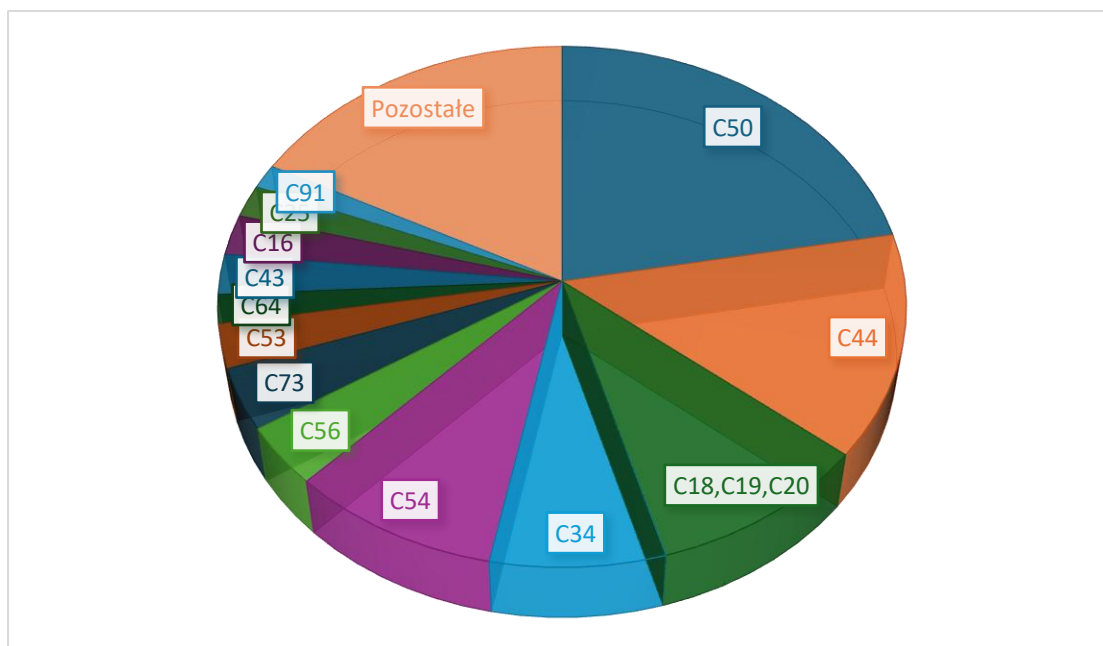
W tabeli 1. zaprezentowano bezwzględne liczby zachorowań dla wszystkich kodów ICD X objętych obowiązkiem zgłaszania, w tabeli 2 tożsame dane zostały pogrupowane wg grup rozpoznań, a w tab. 3 przedstawiono dane zbiorcze na przestrzeni lat. Zachorowania w grupach wiekowych przedstawiono na wykresie nr 9.

Pomiędzy poszczególnymi powiatami woj. opolskiego stwierdza się różnice w liczbie zachorowań. Dane przedstawiona wyk. 15 i tab.4 . Najwyższą liczbę zachorowań stwierdzono w mieście Opolu (437), powiecie nyskim (336), powiecie opolskim (281), brzeskim (242) kędzierzyńsko-kozielskim (224). Wyk. 14 przedstawia zachorowania w grupach wieku u kobiet. Zaobserwowano dwa szczyty zachorowań; pierwszy w grupie wiekowej 40-44 , drugi zaś 60-69.

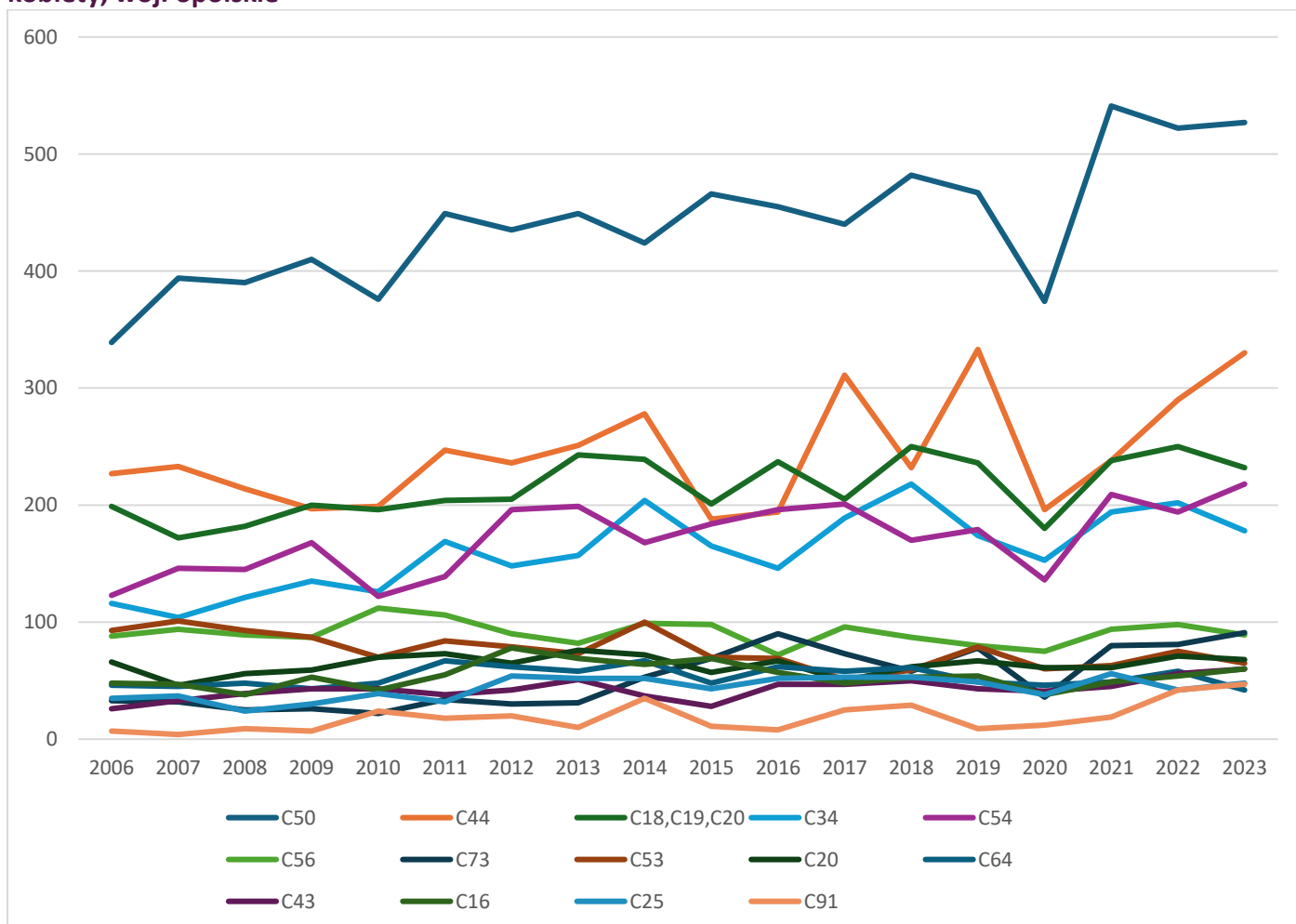
Na wykresie 11 i 12 przedstawiono rozkład obrazujący liczby na przestrzeni lat 2006-2023 oraz odsetek najczęściej występujących nowotworów w 2023 roku.

Wyk. 13 przedstawia standaryzowane Standaryzowany współczynnik zachorowalności na nowotwory w latach 2006 – 2022 dla kobiet.

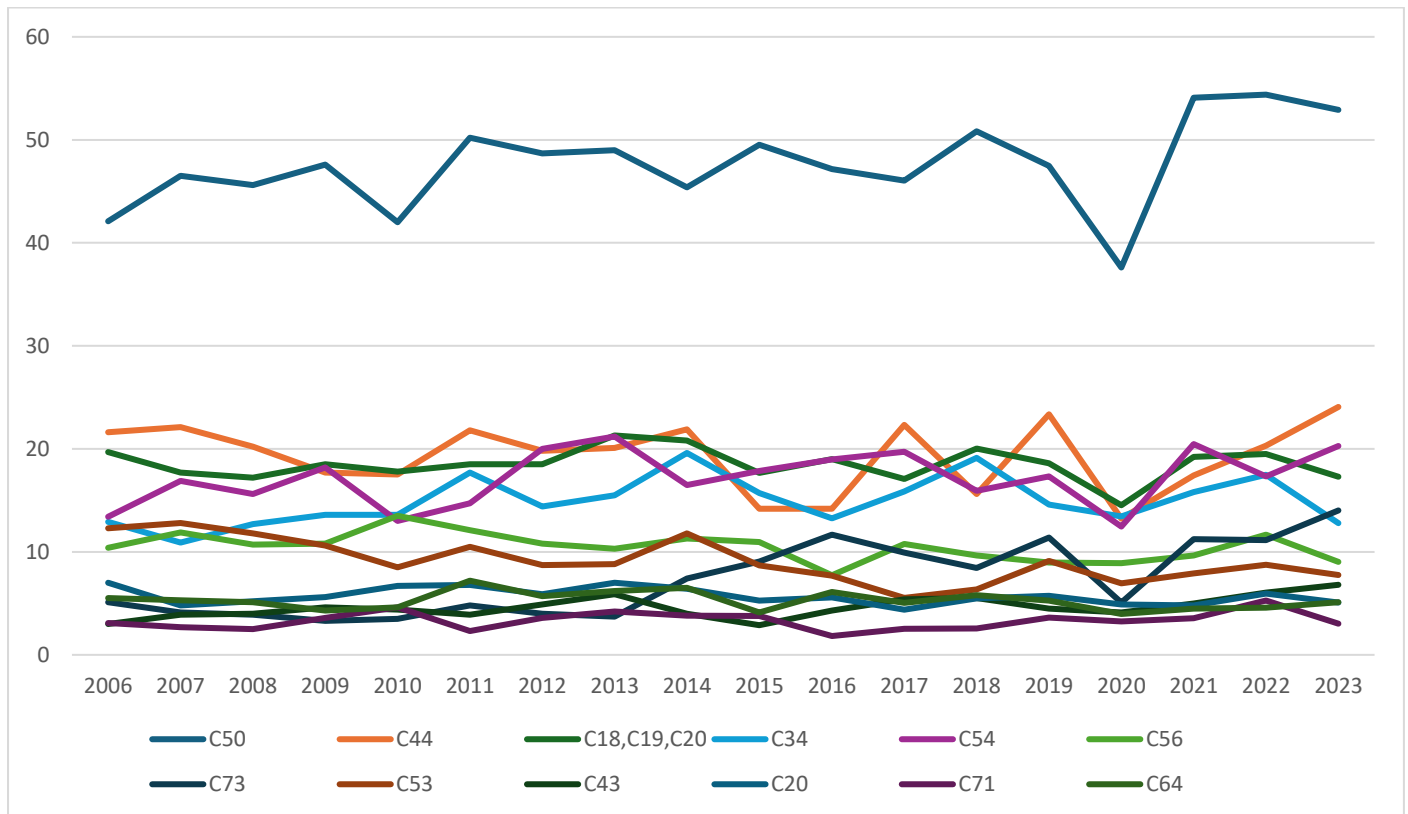
Wykres 11. Odsetek zachorowań na nowotwory kobiet w roku 2023, woj. opolskie



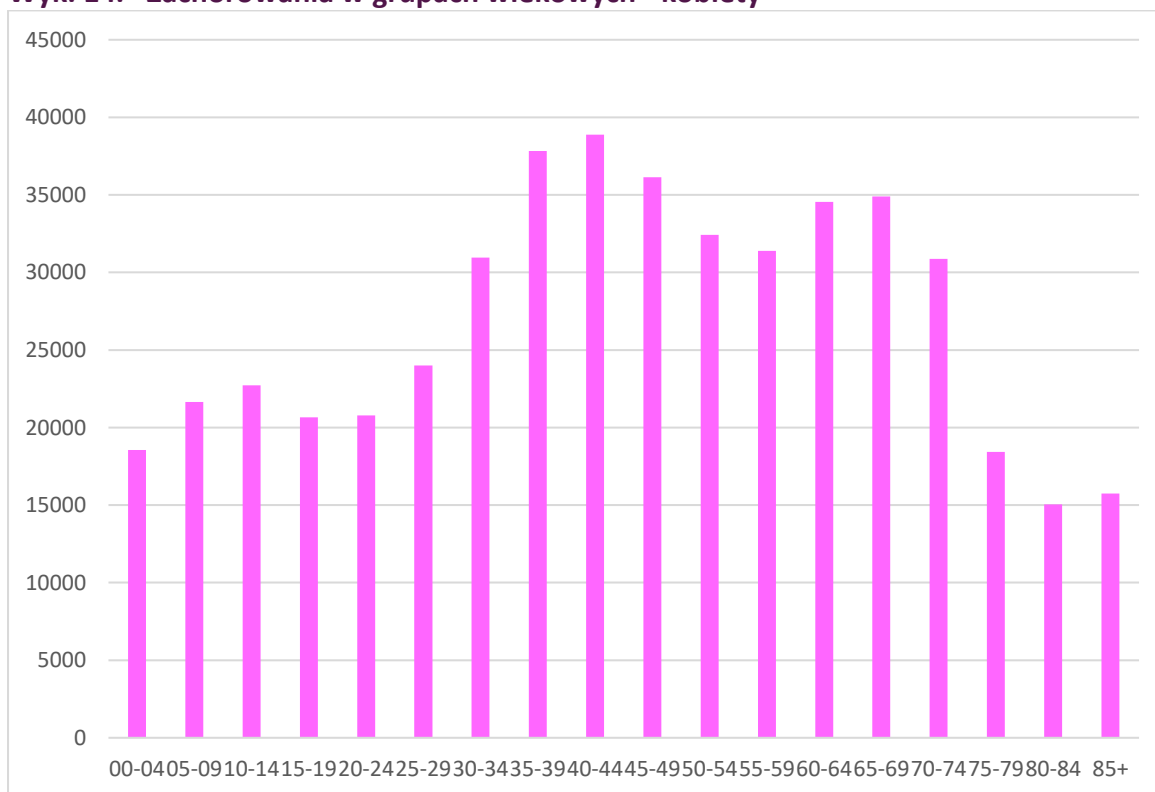
Wykres 12. Liczby zachorowań na najczęstsze nowotwory w latach 2006 - 2023, kobiety, woj. opolskie



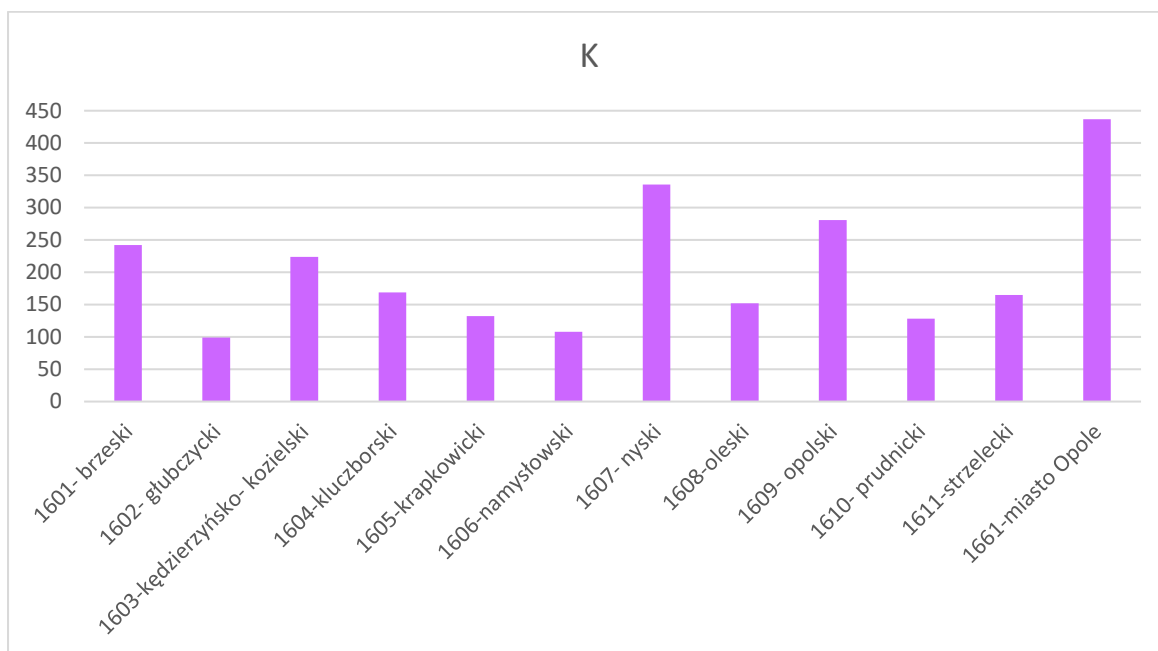
**Wykres 13. Standaryzowany współczynnik zachorowalności na nowotwory w latach 2006 - 2022, kobiety, woj. opolskie**



**Wyk. 14. Zachorowania w grupach wiekowych - kobiety**



**Wyk. 15. Zachoprowania w powiatach , kobiety, 2023r**



### Zgony z powodu nowotworów złośliwych w roku 2023

Według danych Regionalnego Rejestru Nowotworów w Opolu z powodu nowotworów złośliwych w 2023 roku w woj. opolskim zmarły 2522 osoby (w 2022 roku – 2582, 2021 - 2424 osoby, w roku 2020 – 2473, w 2019 – 2560, w 2018 - 2497, w 2017 – 2369, w 2016 – 2012, w 2015 – 2490, w 2014 - 2374, w 2013 – 2433, w 2012 - 2457).

### Mężczyźni

W 2023 roku choroby nowotworowe były przyczyną zgonu 1348 mężczyzn (w roku 2022-1419, 2021 – 1284, w 2020 – 1405, w 2019 – 1364, w 2018 – 1337, w 2017 – 1276, w 2016 – 1136, w 2015 – 1350, w 2014 – 1307, w 2013 – 1375, w 2012 – 1372).

Najczęstszą nowotworową przyczyną zgonu były nowotwory płuca . W dalszej kolejności znalazły się zgony z powodu nowotworów jelita grubego i prostaty.

Dane przedstawiono w tabeli nr 1 – liczby w 2023r. W tab. 5 zmiany liczb na przestrzeni lat 2008-2023 oraz na wykresach 16 i 18.

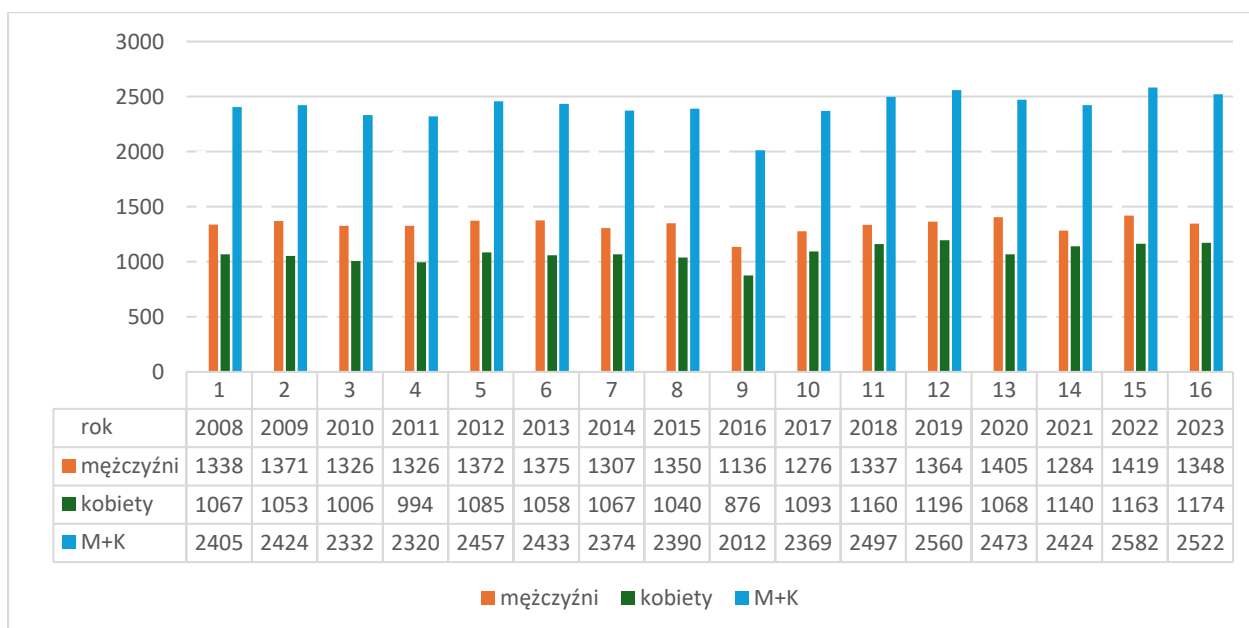
## Kobiety

W 2023 roku zmarły w woj. opolskim z powodu nowotworów złośliwych 1174 kobiety (w roku 2022- 1163, 2021 – 1140, w roku 2020 – 1068, w 2019 – 1196, w 2018 - 1160, w 2017 – 1093, w 2016 – 876, w 2015 – 1040, w 2014 – 1067, w 2013 – 1058, w 2012 – 1085). Najczęstszą nowotworową przyczyną zgonu kobiet w woj. opolskim były nowotwory płuca, jelita i piersi. Dokładne dane zawarto w tabeli nr 1 za rok 2023, w tab. 5 na przestrzeni lat 2008-2023 oraz na wykresie numer 17.

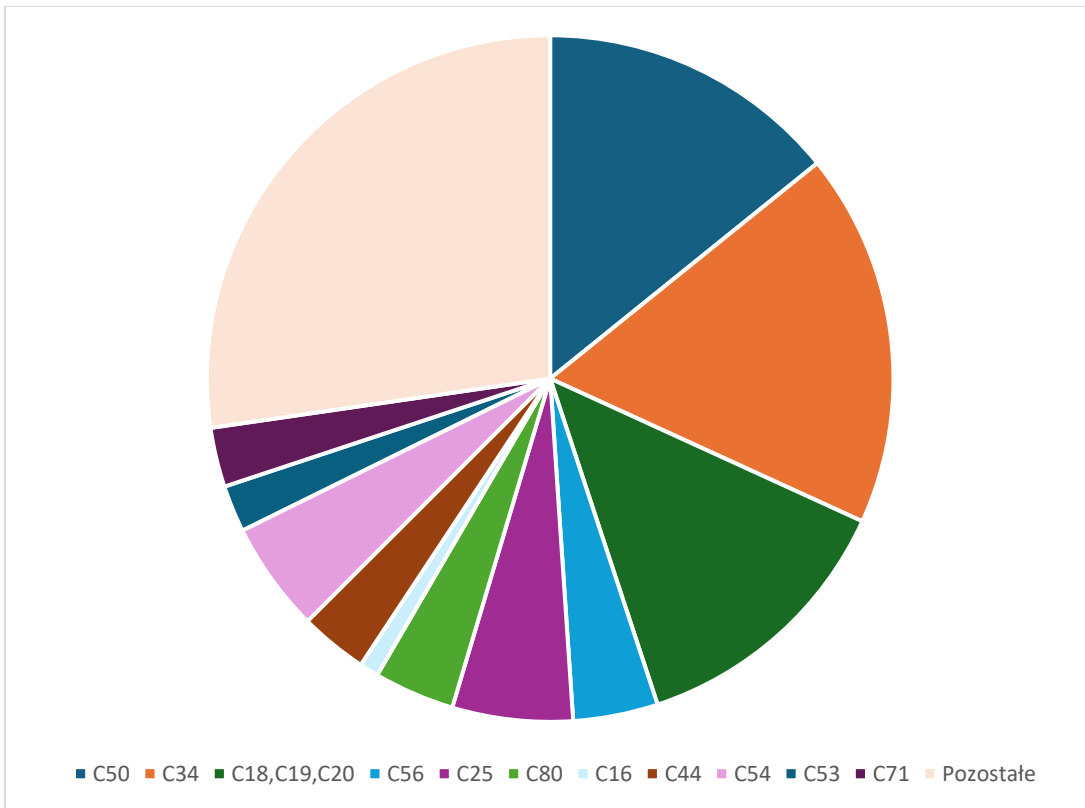
**Tab. 5 Zgony na nowotwory złośliwe u mężczyzn i kobiet w latach 2008-2023, województwo opolskie**

rok	2008	2009	2010	2011	2012	2013	2014	2015	2016	2017	2018	2019	2020	2021	2022	2023
mężczyźni	1338	1371	1326	1326	1372	1375	1307	1350	1136	1276	1337	1364	1405	1284	1419	1348
kobiety	1067	1053	1006	994	1085	1058	1067	1040	876	1093	1160	1196	1068	1140	1163	1174
M+K	2405	2424	2332	2320	2457	2433	2374	2390	2012	2369	2497	2560	2473	2424	2582	2522

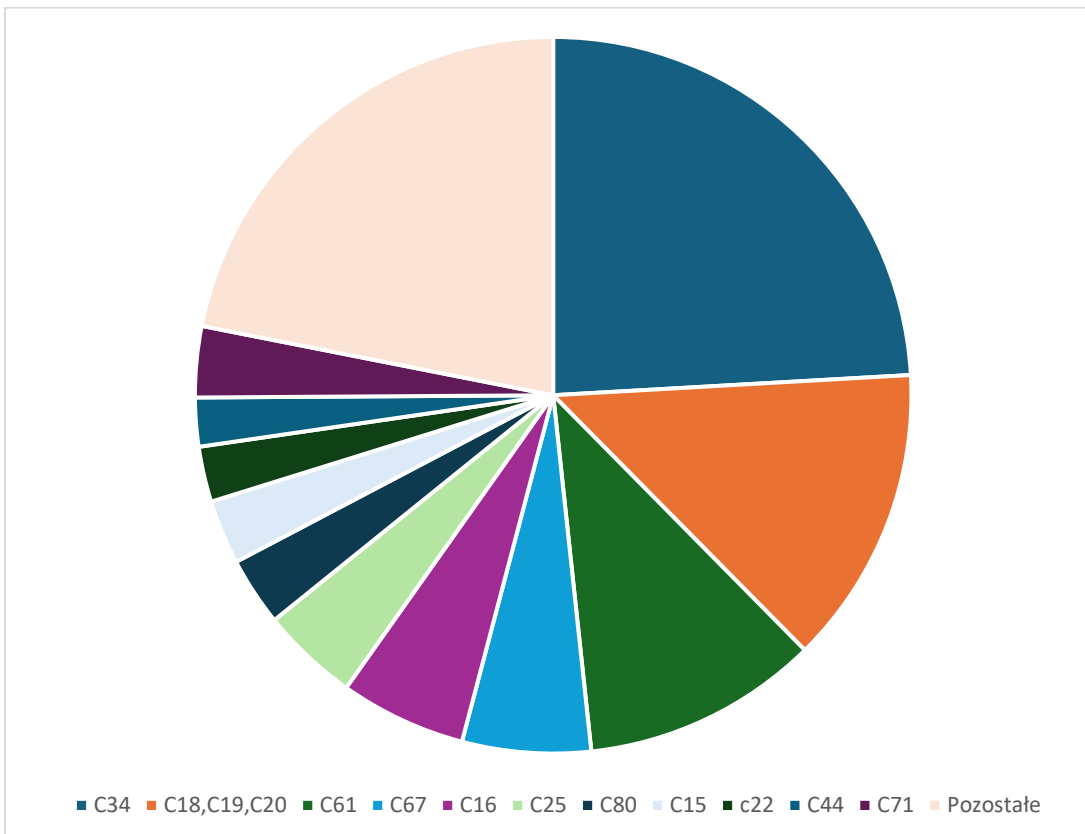
**Wyk. 16 Zgony, w liczbach, na nowotwory złośliwe, 2023r**



Wykres 17. Odsetek zgonów z powodu nowotworów w roku 2023, kobiety, woj. opolskie



Wykres 7. Odsetek zgonów na nowotwory w roku 2023, mężczyźni, woj. opolskie





# INSTRUKCJA WYPEŁNIANIA KARTY ZGŁOSZENIA NOWOTWORU ZŁOŚLIWEGO

## Zasady Ogólne

Karta Zgłoszenia Nowotworu Złośliwego MZ/N-1a służy do zgłaszania wykrytych przypadków nowotworów złośliwych oraz raka *in situ* przez placówki publicznej i niepublicznej służby zdrowia na terenie całego kraju.

Kartę należy wypełniać:

- przy pierwszym rozpoznaniu lub podejrzeniu nowotworu,
- przy tych wizytach kontrolnych, w czasie których zostały stwierdzone istotne zmiany mające związek z: diagnozą (zmiana lub doprecyzowanie rozpoznania, stwierdzenie kolejnego nowotworu); leczeniem (podjęcie i zakończenie leczenia, wdrożenie innego leczenia); postępem choroby (stwierdzenie przerzutów, nawrotu, progresji lub transformacji choroby).
- na podstawie aktu zgonu, jeśli przyczyną zgonu był nowotwór złośliwy.

Zgłoszeniu podlegają choroby nowotworowe oznaczone w X rewizji Międzynarodowej Statystycznej Klasyfikacji Chorób i Problemów Zdrowotnych numerami C00-C97, D00-D09 oraz D37-D48 (nowotwory o niepewnym lub nieznanym charakterze).

## ZASADY WYPEŁNIANIA KARTY

Kartę należy wypełniać czytelnie czarnym lub niebieskim długopisem, używając drukowanych liter, a pola kodowe zaznaczać **symbolem X** wewnątrz obszaru pola.

**Pola oznaczone szarym kolorem można pozostawić niewypełnione (nr 12, 25, 27).**

- Pole 1. Należy wstawić nazwę lub stempel jednostki zgłaszającej.
- Pole 2. Należy wpisać część I resortowego kodu identyfikacyjnego (REGON).
- Pole 3. Należy wpisać pełny numer PESEL.
- Pole 4. Należy wpisać datę urodzenia według ustalonego formatu: dd-mm-rrrr.
- Pole 5. Należy zaznaczyć znakiem X odpowiednią płeć.
- Pole 6. W przypadku obywateli innych krajów niż Polska, należy wpisać kraj pochodzenia
- Pole 7. Należy wpisać aktualne nazwisko pacjenta.
- Pole 8. Należy wpisać imię (imiona) pacjenta.
- Pole 9. Należy wpisać miejscowość, w której pacjent jest zameldowany na stałe.
- Pole 10. Należy wpisać kod pocztowy miejsca zamieszkania pacjenta.
- Pole 11. Należy wpisać ulicę, nr domu i mieszkania pacjenta w miejscu zameldowania.
- Pole 12. Nie wypełniać (wypełnia właściwy rejestr onkologiczny).
- Pole 13. Należy wpisać województwo, w którym leży miejscowość.
- Pole 14. Należy wpisać powiat, w którym leży miejscowość.
- Pole 15. Należy wpisać gminę, w której leży miejscowość.
- Pole 16. Należy zaznaczyć znakiem X ukończoną przez pacjenta szkołę.
- Pole 17. Należy wpisać datę rozpoznania nowotworu według ustalonego formatu: dd-mm-rrrr.
- Pole 18. Należy wpisać datę porady ambulatoryjnej według ustalonego formatu: dd-mm-rrrr.
- Pole 19. Należy wpisać datę przyjęcia do szpitala według ustalonego formatu: dd-mm-rrrr.
- Pole 20. Należy wpisać datę wypisu ze szpitala według ustalonego formatu: dd-mm-rrrr.
- Pole 21. Należy wpisać datę zgonu pacjenta według ustalonego formatu: dd-mm-rrrr.
- Pole 22. Należy zaznaczyć znakiem X miejsce zgonu pacjenta (hospicjum należy do kategorii „inne”).
- Pole 23. Należy zaznaczyć znakiem X przyczynę zgonu pacjenta.
- Pole 24. Należy podać przyczynę zgonu w klasyfikacji ICD-10: wyjściową, wtórną i bezpośrednią.
- Pole 25. Pola kodowego nie wypełniać. W miejscu na opis należy wpisać rozpoznanie kliniczne z dokładnym umiejscowieniem nowotworu (także tkanki krwiotwórczej i układu chłonnego), precyzując czy chodzi o umiejscowienie pierwotne, czy przerzut, a pierwotny punkt wyjścia nowotworu jest nieznan.
- Pole 26. Jeżeli chory nie miał badania histopatologicznego, w polu należy zakreślić „nie pobrano materiału do badania”. Jeżeli nie otrzymano jeszcze wyniku badania, należy zakreślić „pobrano wycinek - badanie w toku”. Jeżeli wynik badania był ujemny, należy zakreślić „wynik negatywny”, jeśli zaś badanie potwierdziło występowanie nowotworu, należy podać pełne rozpoznanie histopatologiczne lub zakreślić „wynik pozytywny”. W przypadku potwierdzenia nowotworu należy wpisać (słownie) typ histologiczny.
- Pole 27. Pola kodowego nie wypełniać.
- Pole 28. Należy zaznaczyć, czy rozpoznany nowotwór jest pierwszym nowotworem, czy jest to kolejny różny histologicznie nowotwór. W wypadku przerzutu zakreślić pole przerzut.
- Pole 29. Wpisać (słownie) miejsce przerzutu nowotworu.
- Pole 30. Wpisać datę wykrycia przerzutu.
- Pole 31. W przypadku nowotworów umiejscowionych w narządach parzystych należy podać stronę ciała pacjenta, po której znajduje się nowotwór.
- Pole 32. Należy wpisać kod zaawansowania choroby nowotworowej według klasyfikacji TNM wersja 7.
- Pole 33. Jeśli istnieje specyficzna dla nowotworu klasyfikacja zaawansowania i znany jest jej wynik, należy wpisać nazwę klasyfikacji, w której określono stadium zaawansowania oraz wynik (np. klasyfikacja FIGO dla nowotworów ginekologicznych (C51-C58), Ann Arbor dla chłoniaków (C81-C85), Astler- Coller dla jelita grubego (C18-C20), Breslow/Clark dla czerniaka (C43) lub sumę Gleasona dla raka gruczołu krokowego (C61).
- Pole 34. Należy określić stopień zaawansowania według klasyfikacji TNM wersja 7.
- Pole 35. Jeśli diagnostyka TNM nie jest możliwa, należy określić stadium zaawansowania choroby według podanych kategorii.
- Pole 36. Jeżeli nie wykonano badania histopatologicznego, należy zakreślić, jakie inne badania były podstawą rozpoznania nowotworu. Wskazywanie innych badań, których rezultat nie posiada istotnej wartości diagnostycznej, jest niecelowe. W przypadku wykrycia nowotworu w badaniu skryningowym, należy podać turę badania. Możliwe jest zaznaczenie kilku pól.
- Pole 37. Należy określić, jakie metody leczenia skojarzonego zastosowano u pacjenta (kolejność nieistotna) oraz datę wykonania badania.
- Pole 38. Należy zakreślić, jakiemu leczeniu przeciwnowotworowemu nieskojarzonemu poddano dotychczas pacjenta (operacja wywiadowcza nie jest leczeniem chirurgicznym). Przy każdej metodzie należy wpisać datę rozpoczęcia leczenia. Możliwe jest zaznaczenie kilku pól.
- Pole 39. W przypadku raka piersi (C50, D05) podać, czy chirurgia obejmowała mastektomię czy leczenie oszczędzające (np. kwadrantektomia).
- Pole 40. Należy określić rodzaj leczenia, zaznaczając jedną z przewidzianych w karcie możliwości.
- Pole 41. Należy wpisać datę wypełnienia karty według formatu: dd-mm-rrrr.
- Pole 42. Numer PWZ lekarza wypełniającego kartę.
- Pole 43. Czytelny podpis i pieczęć lekarza.